

Ansøgning til Svendborg Kommune om økonomisk bidrag til forskønnelse og forbedring af funktionaliteten af Troense torv

Foreningen Storms Hjørne og Troense Beboerforening ansøger hermed Svendborg Kommune om økonomisk støtte til nedenstående projekt:

På hjørnet af Strandgade og Troense Strandvej, overfor Storms Hjørne, som er en lille lokalbutik drevet af frivillige, ligger en dejlig åben plads på ca. 60 m². **(Se bilag 1)**
På arealet er der placeret et buskur, et cykelstativ og to bord/bænksæt samt en blå jernopslagstavle.

Projektet går ud på at forskønne pladsen og gøre den mere funktionel for cykel- og vandreturisterne, lokalbeboerne samt kunderne i Storms Hjørne. Med andre ord et udendørs opholdsrum, hvor man kan gøre et hvil, nyde en is eller en kop to go-kaffe købt i Storms Hjørne. Øhavsstien går lige forbi torvet, og vandrersfolket og cykelturisterne tager gerne ophold her.

Vores plan er, at der opstilles 6 nye bænke, ca. 6-8 pæne træstubbe, en beplantning af hortensiaplanter i krukke, en affaldsspand samt et cykelpumpestation. Storms Hjørnes frivillige tilbyder tilsyn med pladsen.

Estimeret beløb, ca. 45.000 kr. :

6 bænke i hårdt træ (5 lange og én kortere ved busstoppestedet):	20.010 kr.
Krukker og beplantning:	18.000 kr
Træstubbe:	1.000 kr
Udendørs og fastmonteret cykelpumpe:	6.000 kr
1 kommunal affaldsspand leveret af kommunen	

Se bilag 2 for detaljerede oplysninger og argumenter for projektet.

Torsdag d. 11. marts havde vi i udvalget møde med Peter Møller og Carsten Degnemark Larsen, begge kommunale repræsentanter, som vi løbende har været i dialog med. På dette møde gennemgik vi vores plan, som de begge så positivt på.

Storms hjørne og Troenses Beboerforening ser frem til kommunens svar på vores ansøgning om renovering af torvet i Troense. Både Troense Beboerforening og Pæreskudsprojektet kan evt. være medfinansierende i enkeltinventar.

Med venlig hilsen

Lise Dengsøe og Alice Hølzal

Repræsentanter for Foreningen Storms Hjørne

Anja Dam Harden og Kim Kaspersen

Repræsentanter for Troense Beboerforening

Oversigt over bilagsmateriale:

- Bilag 1: Foto af det nuværende torv.
- Bilag 2: Detaljerede oplysninger og argumenter for projektet.
- Bilag 3: Foto fra 10. 08. 20, der viser behovet for indretning af torvet til et funktionelt opholdsrum.
- Bilag 4: Planløsningen.
- Bilag 5: Cykelpumpe, nagelfast.
- Bilag 6: Nedlæggelse af busstur (ikke busstoppestedet)

Bilag 1: Foto af det nuværende torv.



Bilag 2. Detaljerede oplysninger og argumenter for projektet.

Hvad indeholder torvet p.t. af byrumsinventar?

- To bord-bænksæt.
- En blå jernopslagstavle, der aldrig bruges, da vi har 3 udhængsskabe på Storms Hjørnes bygning. Turister på torvet anvender deres mobil til at finde kort. Ønskes fjernet.
- Et cykelstativ. Ønskes bevaret.

Hvad bruges torvet til nu?

- Det ene bord-bænksæt bruges flittigt af Storms Hjørnes kunder, turister, cyklister såvel som ø-havssti-vandrere, men det er tydeligt, at der mangler siddepladser i form af bænke, (**jvf bilag 3**). Der er ikke behov bord/bænksæt, da man ikke - som på havnen - skal dække op til aftensmad. Derimod er der behov for siddepladser med ryglæn.
- Juletræstænding 1. advent i december, hvor ca 50-70 beboere forsamles

Hvad kræver en renovering?

- Beplantede krukker (de to foreninger sørger for pasning).
- 6 stk. bænke med ryg- og armlæn i materialet hårdt træ (de to foreninger sørger for vedligehold).
- Et antal træstubbe spredt rundt på arealet, der kan fungere som borde, børnestole eller til at hoppe rundt på for børn.
- 1 affaldsspand.
- En nagelfast cykelpumpe til cykelturisterne.
- Fjernelse af busskur (ikke busstoppested).
- En sammenstilling af de to vejskilte til ét.

Hvorfor skal vores idé støttes?

- Torvet bruges som rasteplads for det stadigt stigende antal ø-havssti-turister
- Kommunen kan markere et sådant rastested på kortet over ø-havsruten, da det er i Storms Hjørne, at der er indkøbsmuligheder i form af kolde og varme drikke, is, snacks og bagerbrød, eller blot et sted at tage sig et hvil.
- En markering af, at Svendborg kommune understøtter den mere bæredygtige turisme (cykel- og vandreturister), da der i fremtiden sandsynligvis vil komme flere til af denne type turister.
- Kan bruges af frivilligbutikken Storms Hjørnes kunder, der i forvejen klemmer sig sammen på bænke uden for Storms Hjørne og indtager is og to go-kaffe.
- Kan bruges af byens beboere som mødested og som en udvidet og smuk busholdeplads. Pladsen anvendes i forvejen til opsætning af juletræ, som tændes hvert år 1. søndag i advent med en forsamling på 50-70 mennesker.
- Pladsen vil tydeligt fremstå som et alternativ til pladsen ved badstuestien, der fortrinsvis bruges af bilister, der kan parkere og slå sig ned ved bord-bænkesættene med en medbragt picnicurv. Ved Troense torv vil byen imidlertid kunne supplere med en rasteplads tiltænkt de bløde trafikanter/turister så som vandrere og cyklister.

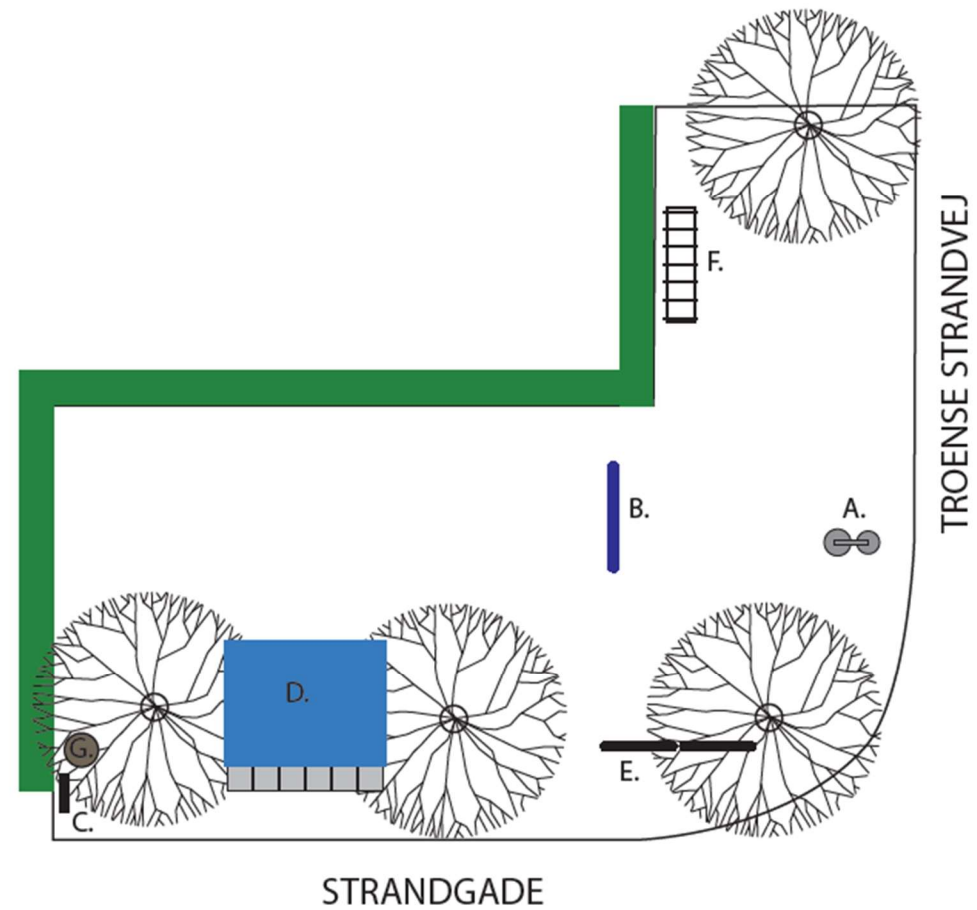
Bilag 3: Foto fra 10. 08. 20, der viser behovet for indretning af torvet til et funktionelt opholdsrum.



Bilag 4: Planløsningen.

Eksisterende planløsning Troense torv, ved hjørnet af Strandgade og Troense Strandvej

- A: LYGTEPÆL
- B: HØJT JERN SKILT MED BYKORT PÅ DEN ENE SIDE OG GRAFITTI PÅ DEN ANDEN TOMME SIDE
- C: BUS STOP SKILT
- D: BUS SKUR
- E: CYKELRUTE OG MUSEUMS SKILT
- F: CYKELSTATIV
- G: SKRALDESPAND



Ønsket planløsning Troense torv, ved hjørnet af Strandgade og Troense Strandvej

A: LYGTEPÆL

JERN SKILT FJERNES

C: BUS STOP SKILT

BUS SKUR FJERNES, så der kan etableres et siddeområde med udsigt

FLISER FRA BUND I BUSSKUR, ETABLERES VED BUSSTOP SKILT

E: CYKELRUTE OG MUSEUMS SKILT RYKKES CA. 1 MTR. MOD VEST.

SÅ DE CENTRERES FORAN HORTENSIA BED

Udgravning til bede foretages af Torneløkke anlægsgartner

der sikrer at der ikke graves i nogle kabler, Torneløkke kan ligeledes

også flytte cykelrute og museums skilt

F: CYKELSTATIV, FLYTTES TIL BUSSTOP SKILT

G: SKRALDESPAND

H: "ÅRHUS BÆNKEN" 200 cm i siddeområder og 150 cm ved busstop skilt

Pil illustrere udsigtens retning

I : HORTENSIA BED, etableres af Torneløkke

3 SIDDEOMRÅDER ETABLERES:

1. siddeområde får udsyn mod den Troense gamle skole, Strandgade 1

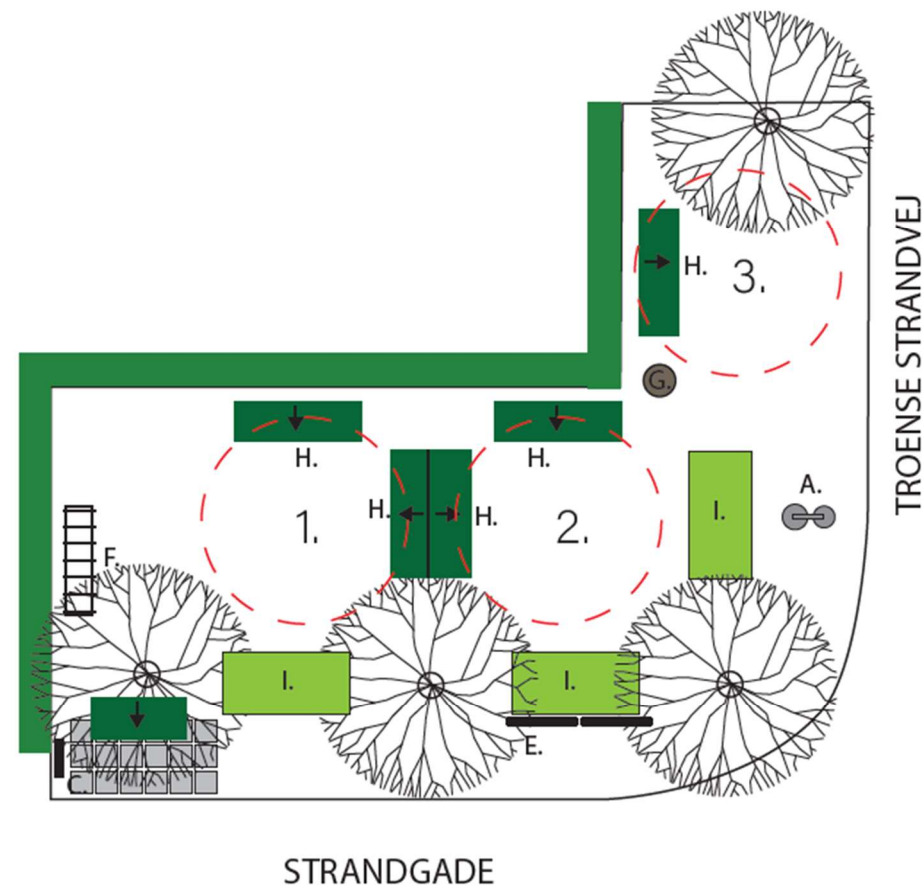
2. siddeområde får udsyn mod Grønnegade og Storms hjørne

3. siddeområde får udsyn mod Troense Strandvej 2,

se billede materiale næste side



Elisa, 80 cm høj



Udsigtpunkter fra Troense torv, ved hjørnet af Strandgade og Troense Strandvej



Troense gamle skole, Strandgade 1



Grønnegade og Stormshjørne



Troense Strandvej 2

Bilag 5: Cykelpumpe, nagelfast



RENOVERING/FORSKØNNELSE AF TROENSE TORV

Et udvalg, bestående af repræsentanter fra Troense Beboerforening og Storms Hjørne, er ved at planlægge renovering/forskønnelse af Troense Torv til glæde for cykel- og vandreturister og ikke mindst byens borgere.

For at torvet får flere siddepladser, der alle har udsigtspunkter til vores skønne huse og gader, er det derfor nødvendigt at fjerne selve busskuret. Busstoppestedet vil blive bibeholdt med en tilhørende bæk.

Skulle du, som benytter selve busskuret, have nogle indvendinger imod dette, hører vi gerne fra dig senest d. 14. marts.

Du kan sende en email til hardenanjadam@gmail.com

Udvalget har fået oplyst fra Fyn Bus, at der er meget lidt brug af dette stoppested, og Svendborg kommune har givet tilladelse til, at busskuret gerne må fjernes.

